

TerraTec



For Desktop + Mobile Computing

Manuale (Italiano)

Dichiarazione CE

Noi:

TerraTec Electronic GmbH · Herrenpfad 38 · D-41334 Nettetal

Si dichiara che il prodotto:

TerraCAM USB Pro

a cui si riferisce la presente dichiarazione, è conforme alle seguenti norme ovvero ai documenti normativi:

1. EN 55022

2. EN 50082-1

Si presuppongono le seguenti condizioni di impiego e ambientali:

ambiente domestico, ambienti di ufficio e commerciali, piccole aziende

La presente dichiarazione si basa sui:

rapporti di prova del laboratorio di compatibilità elettromagnetica

TerraTec® ProMedia, SoundSystem Gold, SoundSystem Maestro, SoundSystem Base1, AudioSystem EWS®64, AudioSystem EWS88 MT, XLerate, XLerate Pro, Base2PCI, TerraTec 128iPCI, TerraTV+, TerraTV Radio+, TerraTValue, WaveSystem, TerraCAM USB, MIDI Smart e MIDI Master Pro sono marchi della società TerraTec® Electronic GmbH Nettetal.

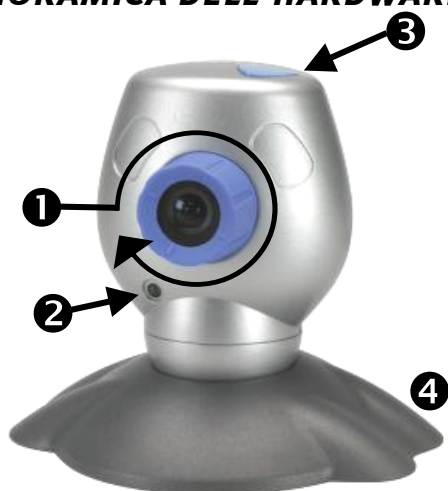
Le denominazioni software e hardware citate nella presente documentazione sono, nella maggior parte dei casi, altresì marchi registrati, quindi soggetti alle disposizioni di legge.

©TerraTec® Electronic GmbH, 1994-2000. Tutti i diritti riservati (16.06.00).

Tutti i testi e le illustrazioni sono stati elaborati con la massima cura. Tuttavia, la TerraTec Electronic GmbH e i suoi autori declinano ogni responsabilità legale o di altro genere circa eventuali dati sbagliati e circa le relative conseguenze. TerraTec si riserva il diritto di apportare modifiche tecniche senza preavviso.

Tutti i testi della presente documentazione sono protetti da diritto d'autore. Tutti i diritti riservati. Nessuna parte di questa documentazione può essere riprodotta, senza previo consenso scritto degli autori, in qualsiasi forma, vuoi fotocopie, vuoi microfilm o altri processi, né trasferita in una lingua/forma utilizzabile dal computer. Altresì i diritti di riproduzione tramite conferenza, radio e televisione sono riservati.

PANORAMICA DELL'HARDWARE



- ❶ Messa a fuoco
- ❷ Spia operativa



- ❸ Pulsante Snapshot
- ❹ Base telecamera
- ❺ Attacco clip

PRINCIPALI CARATTERISTICHE

- risoluzione reale VGA 640 * 480
- Pulsante Snapshot per la ripresa di immagini singole
- Ripresa di immagini singole e di videoclip
- Invio di immagini e video per e-mail
- Ideale per videoconferenze
- Software sorveglianza ambiente
- Utilizzabile come WebCam
- Compreso il supporto di serraggio ad es. per computer portatile

REQUISITI DEL SISTEMA

- 1 interfaccia USB disponibile
- Pentium da 200 MHz
- Memoria di elaborazione da 32 Mbyte
- Unità disco CD ROM (per l'installazione di driver/software)
- Windows 98 (SE, consigliato) o Windows 2000

CONTENUTO DEL PACCHETTO

- TerraCAM USB con zoccolo e attacco clip
- TerraCAM USB CD-ROM con driver, SupervisionCAM, PhotoExpress, VideoLive Mail, Microsoft NetMeeting e Acrobat Reader
- Scheda di registrazione
- questo riferimento rapido

CARATTERISTICHE TECNICHE

- Sensore di cromaticità da 1/3"
- Messa a fuoco manuale
- Distanza da 10 cm a infinito
- Risoluzione massima di 640 x 480 pixel (VGA)
- Pulsante Snapshot per la ripresa di immagini singole
- Fino a 30 fotogrammi al secondo (QSIF), 25-30 fotogrammi al secondo (SIF)
- fino ad un'intensità cromatica di 24 bit
- Diaframma automatico
- Compressione hardware (4:1, 6:1, 8:1)
- Lungh. cavo 1,5 m
- Garanzia di 12 mesi

INSTALLAZIONE DEL DRIVER IN AMBIENTE WINDOWS 98 / 2000

Naturalmente si ha il desiderio di iniziare subito, collegando la TerraCAM; tuttavia, si consiglia di leggere con la dovuta attenzione le seguenti righe, quindi di passare all'installazione; in tal modo, non si avranno problemi di installazione.

In fase di installazione, Windows può sollecitare l'utente ad inserire il CD di installazione di Windows; pertanto, tenere il CD a portata di mano.

1. Inserire il CD di installazione allegato nel lettore CD-ROM.
2. Collegare TerraCAM USB Pro ad uno collegamento USB disponibile del computer.
3. Windows riconosce il nuovo hardware e invita ad installare i driver.
4. Scegliere il lettore di CD-ROM da utilizzare per installare i driver.
5. Attenersi alle istruzioni che appaiono sulla schermata.

Ad installazione avvenuta, TerraCAM USB Pro è a disposizione con tutte le relative applicazioni.

INSTALLAZIONE DEL SOFTWARE

1. Inserire il CD di installazione allegato nel lettore CD-ROM. A questo punto, il programma di avvio automatico di TerraCAM USB Autostarter si avvia. Qualora il programma di avvio automatico non si avvii automaticamente, avviare manualmente il file **Autorun** situato nella directory principale del CD.
2. Scegliere la lingua in base alla quale deve avvenire l'installazione.
3. Facendo clic sul rispettivo pulsante, installare la corrispettiva voce software.
4. Attenersi alle istruzioni di installazione che appaiono sulla schermata.

DISINSTALLAZIONE DEI DRIVER

L'annullamento dell'installazione dei driver avviene in modo semplice per mezzo della suite di programmi.

1. Fare clic sul tasto **Avvio**.
2. Aprire la suite di programmi **Programma/TerraTec/TerraCAM USB Pro**.



3. Scegliere **Annulla installazione di TerraCAM USB Pro**.

ANNULLAMENTO DELL'INSTALLAZIONE DEL SOFTWARE

1. Fare clic sul tasto **Avvio**.
2. Scegliere la voce **Impostazioni/Pannello di controllo**.
3. Fare doppio clic sull'icona **Software**.
4. Selezionare la voce software da eliminare e fare clic su **Installazione applicazioni** al fine di avviare il rispettivo programma di annullamento dell'installazione.

IMPOSTAZIONI DEI DRIVER TERRACAM USB PRO

TerraCAM USB Pro supporta due tipi diversi di driver:

1. Windows Driver Model, detto WDM; serve per la rappresentazione e la ripresa di sequenze video.
2. TWAIN; interfaccia concepita inizialmente per utilizzare scanner, viene utilizzata per la ripresa di immagini singole con TerraCAM.

Qualora l'applicazione video richieda il vecchio tipo di driver VFW (Video for Windows), TerraCAM USB Pro può sempre essere utilizzata, visto che viene attivato il cosiddetto wrapper che garantisce il funzionamento di TerraCAM USB Pro, anche in tali applicazioni.

PARAMETRI DEI DRIVER.

Capture Filter

Brightness

Si riferisce alla regolazione della luminosità e viene impostata automaticamente. Di norma, il parametro non deve essere modificato.

Contrast

Serve a regolare il contrasto delle immagini video.

Hue

Serve a regolare la tonalità dell'immagine video.

Saturation

Serve a regolare la saturazione del colore dell'immagine.

Sharpness

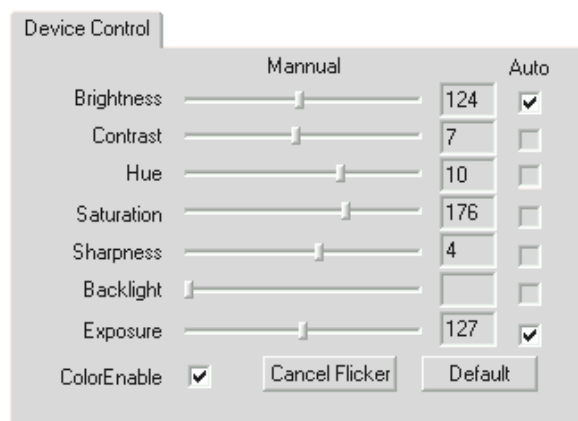
Serve a regolare la nitidezza dell'immagine video.

Exposure

Serve a regolare l'esposizione. Questa funzione è, predefinita, automatica e, di norma, non deve essere regolata.

ColorEnable

Serve ad impostare TerraCAM sulla modalità bianco e nero o su quella a colori. Spuntando la casella, TerraCAM è nella modalità a colori.



Cancel Flicker

Serve ad attivare il “Banding Filter” che elimina effetti stroboscopici indesiderati a illuminamento artificiale disattivato.

Default

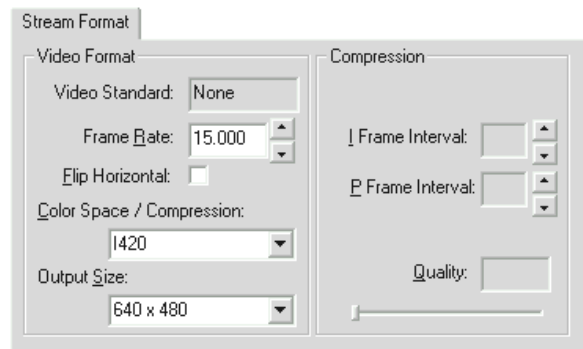
Serve a riattivare i parametri di default dei driver.

Capture Pin

Comprende le impostazioni inerenti la risoluzione, la frequenza di fotogrammi e il colore di TerraCAM.

Frame Rate:

Serve ad impostare la frequenza di fotogramme può essere al massimo di 15 fotogrammi al secondo, a risoluzione di 640 * 480 pixel.



Flip Horizontal

Serve a capovolgere orizzontalmente l'immagine.

Color Space / Compression

Serve a determinare la compressione di colori di TerraCAM.

Output Size:

Serve a determinare la risoluzione di TerraCAM che può essere al massimo di 640 * 480 punti. Da notare: coll'aumentare della risoluzione, diminuisce la frequenza di fotogrammi.

IMPOSTAZIONE DEI DRIVER TWAIN

Il driver TWAIN di TerraCAM USB Pro serve a riprendere immagini singole ed è disponibile in ambiente Windows 98 e Windows 2000.

Dal programma grafico disponibile, TerraCAM può essere utilizzata come scanner; in tal caso, appare la seguente finestra di dialogo.

Gli spezzoni di pellicola situati nella parte superiore della finestra di dialogo indicano all'utente le immagini riprese. Possono essere riprese al contempo più immagini, per poi scegliere le migliori e trasferirle nella relativa applicazione. A tal fine, basta fare clic sull'immagine di interesse degli spezzoni di pellicola, visualizzata nella finestra, a destra accanto a "Live View".

Live View

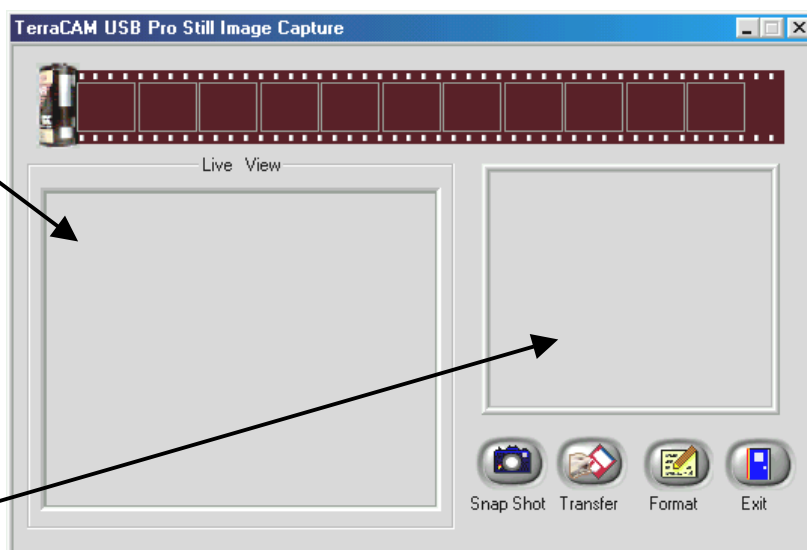
È qui che viene visualizzata l'immagine reale di TerraCAM USB Pro.

SnapShot

Serve a riprendere le istantanee.

Transfer

Serve a trasferire l'immagine attuale, visualizzata a destra accanto a "Live View", nell'applicazione.

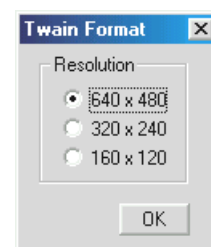


Format

Scegliendo "Format", appare la finestra di dialogo adiacente, in cui può essere scelta la risoluzione delle riprese. Per confermare la scelta, scegliere OK.

Exit

Serve a chiudere la finestra di dialogo.

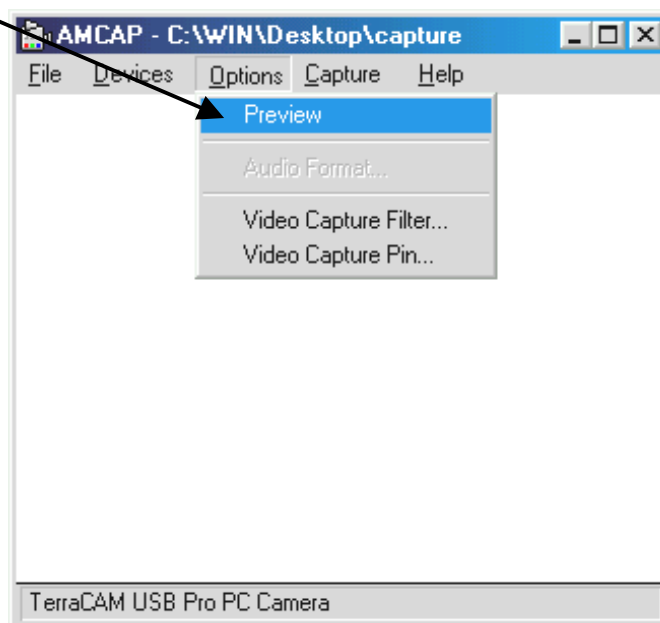


UTILIZZO DEL PULSANTE *SNAPSHOT* PER IMMAGINI SINGOLE

Il pulsante Snapshot di TerraCAM USB Pro serve a catturare immagini singole. Il suo funzionamento in ambiente Windows 98 eguaglia quello in ambiente Windows 2000.

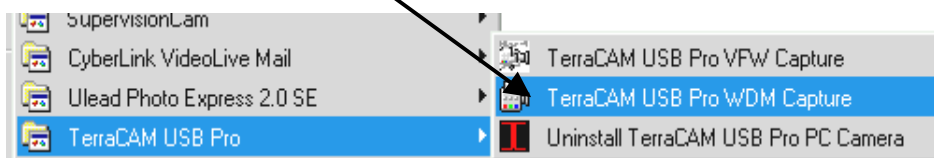
Azionando il pulsante Snapshot, si apre l'applicazione "AMCAP" già installata.

Avviando l'applicazione "AMCAP" per la prima volta, occorre solo attivare l'opzione Preview (anteprima).



Nel premere il pulsante Snapshot, viene ripresa un'immagine singola che può essere salvata nel formato *.BMP.

L'applicazione "AMCAP" può anche essere avviata dalla suite di programma di "TerraCAM USB Pro".



BREVE DESCRIZIONE DEL SOFTWARE

Si tratta di una breve descrizione dato che la guida al software di ciascun applicativo comprende già una descrizione esauriente del software e delle relative impostazioni.

SUPERVISIONCAM

SupervisionCam svolge più funzioni al contempo.

In qualità di sistema di sorveglianza ambiente, SupervisionCam controlla il campo visivo della TerraCAM, reagendo quando qualcosa si muove davanti alla sua lente. Le immagini riprese possono essere inviate direttamente per e-mail o caricate automaticamente da SupervisionCam sul sito Web.

Volendo, può essere impostato un intervallo durante il quale la TerraCAM deve riprendere le immagini. Le immagini possono essere, quindi, inviate per e-mail o caricate sul sito Web.

PHOTO EXPRESS

Con Photo Express, le immagini ricevono quel tocco di perfezione. È possibile mescolare diverse foto, darle le sembianze di un dipinto ad olio o di uno schizzo a matita oppure aggiungere neve, nuvole o fumetti. Persino i biglietti da visita o le cartoline di saluto o i calendari con foto personalizzati non sono un problema con Photo Express.

È possibile inviare le immagini per e-mail o farsi creare da Photo Express una pagina fotografica per la homepage in Internet.

VIDEOLIVE MAIL

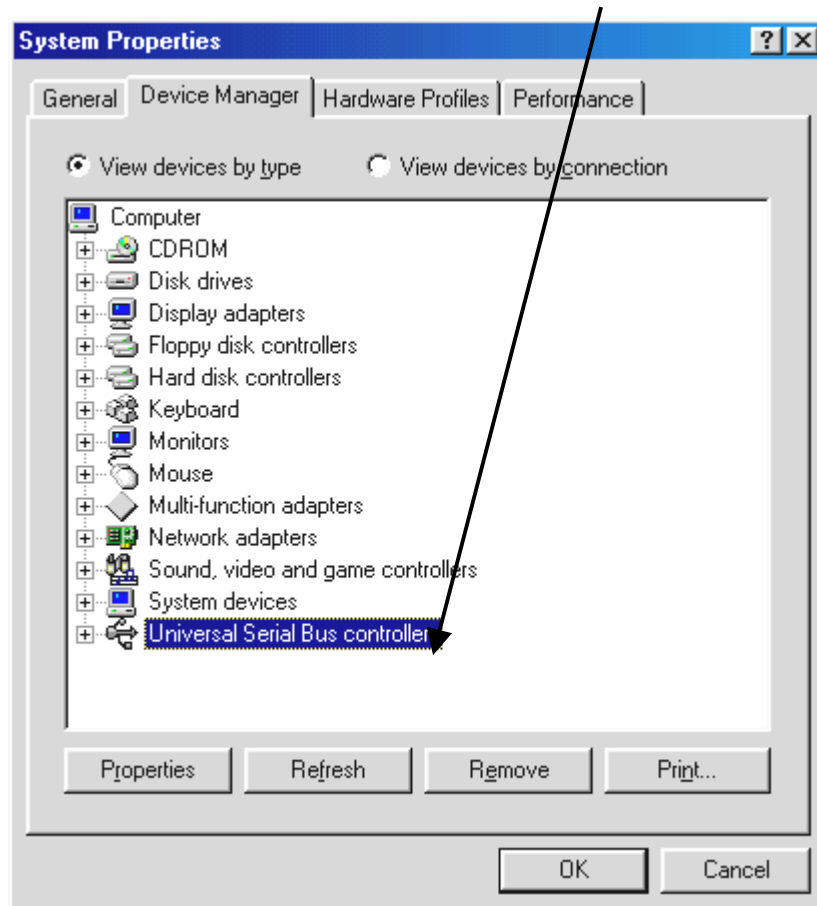
Grazie a VideoMail, possono essere creati brevi videoclip che, malgrado la loro elevata qualità, richiedono poco memoria e possono essere facilmente inviati per e-mail premendo un semplice pulsante.

Il destinatario del videoclip non ha bisogno di un software video per vedere il videoclip, visto che Live VideoMail può creare altresì video ad autoriproduzione.

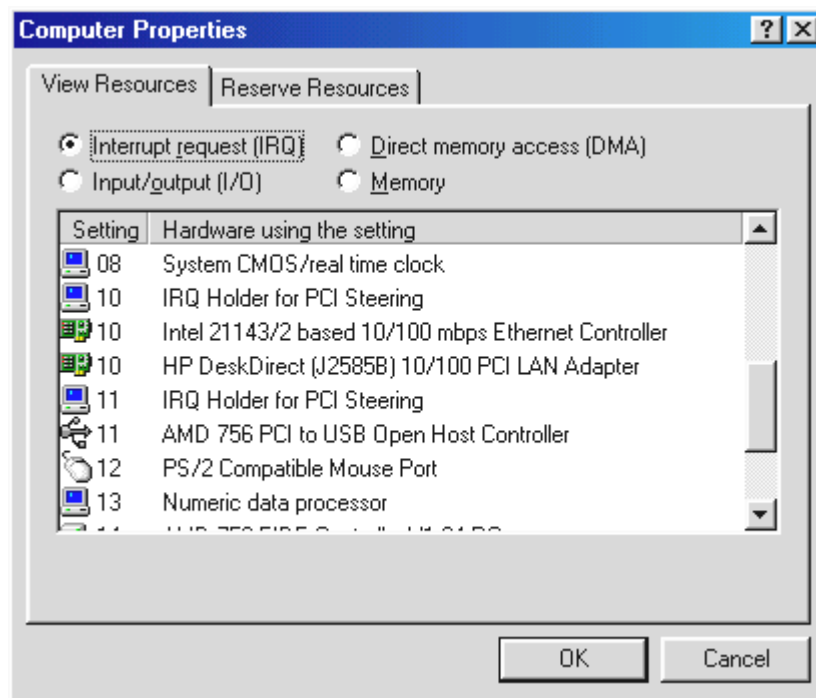
IMPOSTAZIONI IMPORTANTI DI SISTEMA DI TERRACAM USB PRO

Attenersi al seguente avviso.....

1. L'interfaccia USB deve essere attivata nel BIOS del sistema e in Gestione periferiche. Per informazioni su come attivare l'interfaccia USB, consultare il manuale della scheda madre.



2. Nel caso in cui, dopo aver installato la TerraCAM USB, il sistema va in crash, verificare dapprima se l'interrupt (IRQ) dell'interfaccia USB del sistema non venga utilizzato al contempo da un altro componente. Windows segnala in Gestione periferiche l'assenza di problemi; tuttavia, si possono avere in tal caso problemi con il funzionamento. Segue l'illustrazione dell'impostazione interrupt del sistema che appare facendo doppio clic sulla voce Computer in Gestione periferiche. Controllare ivi se l'interrupt, utilizzato dall'interfaccia USB, è utilizzato al contempo da un altro componente.



Non badare a “Holder IRQ per controller PCI”. In pratica, non si tratta di un altro componente.

3. Volendo utilizzare Windows 95, utilizzare la versione 4.00.950B o superiore con il supplemento USB 1214 (o nuovo). All'occorrenza, scaricare dall'Internet un aggiornamento USB per la versione Windows o rivolgersi al rappresentante.