

TerraTec



Digital Camera, Camcorder & WebCam

Manuel français

Version 05.11.02

Conformité CE

Nous :

TerraTec Electronic GmbH · Herrenpfad 38 · D-41334 Nettetal

déclarons que le produit :

TerraCAM 2move 1.3

auquel se rapporte cette déclaration, coïncide avec les normes et documents de normalisation suivants :

1. EN 55022 Class B

2. EN 55024

Les conditions d'exploitation et milieux d'utilisation suivants doivent être assurés :

Zones d'habitation, zones commerciales et industrielles, et petites entreprises

Cette déclaration se base sur :

Le(s) rapport(s) du laboratoire d'essais CEM



Les informations contenues dans ce document peuvent à tout moment être modifiées sans préavis et ne font l'objet d'aucune obligation de la part du vendeur. Aucune garantie ni présentation, directe ou indirecte, n'est donnée concernant la qualité, l'aptitude ou l'efficacité pour une utilisation déterminée de ce document. Le fabricant se réserve le droit de modifier à tout moment le contenu de ce document ou / et les produits correspondants sans être obligé d'en avertir une personne ou une organisation. Le fabricant n'est en aucun cas responsable des dommages résultant de l'utilisation ou de l'incapacité d'utiliser ce produit ou cette documentation, même si l'éventualité de tels dommages est connue. Ce document contient des informations qui sont soumises au droit d'auteur. Tous droits réservés. Aucun extrait ou partie de ce manuel ne peut être copié ou envoyé sous quelle forme que ce soit, de quelle manière que ce soit et dans quel but que ce soit sans l'autorisation écrite expresse du détenteur des droits d'auteur. Les noms de produits et de marques mentionnés dans ce document ne le sont qu'à titre d'identification. Toutes les marques déposées et les noms de produits ou de marques mentionnés dans ce document sont la propriété enregistrée du propriétaire respectif.

©TerraTec® Electronic GmbH, 1994-2002. Tous droits réservés (05.11.02).

Sommaire

Avant-propos	4
Fonctions clés	4
Contenu du paquet	5
Configuration minimum requise	5
Spécifications techniques	5
Vue d'ensemble du matériel	6
Utilisation	7
Pose des piles	7
On / Off	7
Création de photos	7
Fonctions du menu	7
Vue d'ensemble des modes	8
Installation de la TerraCAM 2move 1.3	9
Installation de DirectX 8.1	9
Installation des pilotes	9
Mise en mémoire des photos / vidéos	10
Vue d'ensemble des fonctions	12
Enregistrements vidéo live	13
Réglages du pilote	16
Filtre d'enregistrement vidéo	16
Pôle de capture vidéo	17
Brève description du logiciel	18
Medi@Show: DiaShows pour l'Internet ou le bureau	18
Photo Express 4.0SE: Souriez !	18
Cool 360 : Vue d'ensemble	18
Photo Explorer 6.0 : Restez maître de la situation	18
LiveVideo Mail: La carte de vœux animée	18
CD-Key MediaShow/VideoLive Mail	18
Le service chez TerraTec	19
Fichue ?!	20
Conditions générales de SAV	21

Avant-propos

Nous sommes heureux que vous ayez aussi choisi un produit TerraTec, et nous vous félicitons pour cette décision. La TerraCAM 2move 1.3 allie les caractéristiques fonctionnelles d'un **appareil photos numérique**, d'un **comescope** et d'une **webcam**. Nous sommes convaincus que la TerraCAM 2move 1.3 vous rendra de grands services et vous réserve surtout de très bons moments.

Voici une rapide vue d'ensemble de toutes les possibilités de votre TerraCAM 2move 1.3.

Fonctions clés

- appareil photos numérique, comescope & webcam
- taille de fichier image 1280 x 1024 et 640 x 480 pixels
- taille de fichiers vidéo 320 x 240 pixels
- mode webcam 640 x 480 pixels ~25fps, 320 x 240 pixels 30fps
- mémoire interne 16Mo Flash
(au moins 240 photos VGA 640x480, 60 photos 1.3 mégapixels dans des conditions idéales 400 photos VGA, 100 photos 1.3 mégapixels au moins 4 min de vidéo QVGA, dans des conditions idéales 5 min.)
- capteur de couleurs 1/2" 1280 x 1024 pixels
- palette de couleurs 24 bits
- déclencheur à retardement automatique avec signal acoustique
- équilibrage des blancs automatique
- exposition automatique
- déconnexion automatique
- faible consommation en courant
- câble USB de 1,5 m
- 2x piles rondes (AAA) 1,5V
- poids env. 82g
- garantie de 24 mois

Renvoyez-nous le plus rapidement possible la carte d'enregistrement ou inscrivez-vous sur Internet à l'adresse <http://www.terratec.net/register.htm>. Ceci est capital pour le service après-vente et l'assistance téléphonique.

Contenu du paquet

- TerraCAM 2move 1.3 avec pied
- boucle de poignet
- CD-ROM contenant les logiciels et les pilotes
- câble de raccordement USB
- manuel / référence
- coupon-réponse de service après-vente
- carte d'inscription
- piles

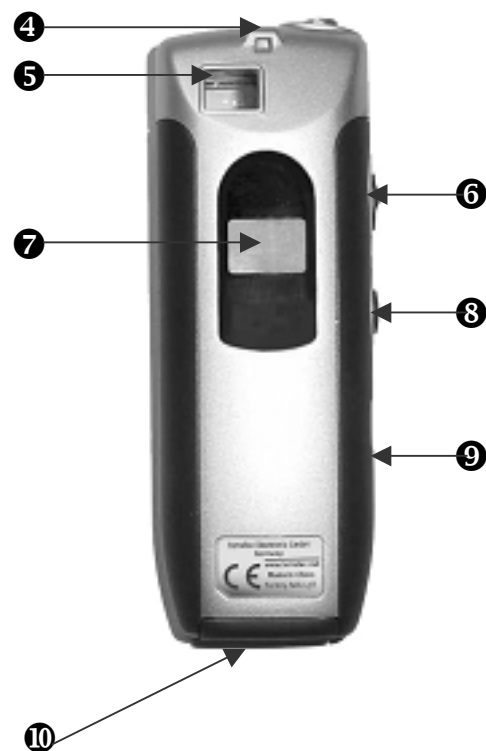
Configuration minimum requise

- 1 port USB libre
- Pentium à partir de 200 MHz
- 32 Mo de mémoire de travail
- lecteur de CD-ROM (pour l'installation des pilotes/logiciels)
- Windows 98 / 98SE / ME / 2000 / XP

Spécifications techniques

- capteur de couleurs 1/2" 1280 x 1024 pixels
- netteté de 1 m à l'infini
- focale de l'objectif : $f= 9,86\text{mm}$
- obturateur : F 3,0
- angle d'ouverture 53°
- résolution jusqu'à 1280 x 1024 pixels
- mémoire interne 16Mo Flash
- palette de couleurs jusqu'à 24 bits
- câble USB de 1,5 m
- 2x piles rondes (AAA) 1,5V
- poids env. 82g
- garantie de 24 mois

Vue d'ensemble du matériel



1 Déclencheur

2 Lentille

3 Pied

4 Support de la boucle de poignet

5 Viseur

6 On / Off

7 Affichage de fonction

8 Bouton Menu

9 Port USB

10 Compartiment piles

Utilisation

Pose des piles

Ouvrez le compartiment des piles ⑩ et insérez deux piles AAA 1,5V. Veillez à respecter la polarité.

On / Off

Pour mettre en marche la TerraCAM 2move 1.3, actionnez le commutateur On / Off ⑥. L'écran indique le nombre de photos / vidéos déjà effectuées. La TerraCAM 2move 1.3 s'éteint automatiquement au bout de 20 secondes de non-utilisation, pour économiser de l'énergie.

Création de photos

Mettez votre TerraCam 2move 1.3 en marche. Regardez avec œil gauche ou droit dans le viseur ⑤. Appuyez sur le déclencheur à l'aide de l'index ①, un signal retentit et la première photo a été mise en mémoire.

Fonctions du menu

La touche Menu ③ vous permet de régler le mode voulu et de contrôler la mémoire encore disponible.





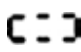
En mode standard, votre 2move 1.3 prend des photos avec une résolution de 1,3 mégapixels. Maintenez la touche menu enfoncée pendant deux secondes pour réduire la résolution à 640 x 480. Le symbole « VGA » apparaît sur l'écran et un signal retentit. Répétez cette opération pour remettre la résolution à 1,3 mégapixels.

Appuyez sur la touche menu pour sélectionner l'action voulue. Chaque action est représentée par un symbole sur l'écran. Pressez une fois pour activer le déclencheur automatique, deux fois pour l'enregistrement vidéo, trois fois...

Vue d'ensemble des modes

- Photo
- Déclencheur automatique
- Vidéo
- Effacer
- Effacer toutes les photos
- Mode 50Hz
- Mémoire

Les symboles suivants apparaissent sur l'écran :

	Déclencheur automatique Appuyez sur le déclencheur. Au bout d'environ 10 secondes, l'appareil photos prend automatiquement une photo.
	Vidéo (mode caméscope) Maintenez le déclencheur enfoncé pendant toute la durée de l'enregistrement.
	Effacer Appuyez deux fois sur le déclencheur pour effacer la dernière photo.
	Effacer toutes les photos Appuyez deux fois sur le déclencheur pour effacer toutes les photos.
50HZ	Mode 50Hz Appuyez sur le déclencheur en présence d'une lumière de 50 Hz.
	Mémoire Ce symbole vous indique la mémoire encore disponible.

Installation de la TerraCAM 2move 1.3

Installation de DirectX 8.1

Il est malheureusement fréquent de constater, au bout d'un certain temps, que le système ne fonctionne au début pas comme il le devrait. Microsoft propose de nombreuses améliorations et mesures correctives pour DirectX 8.1.

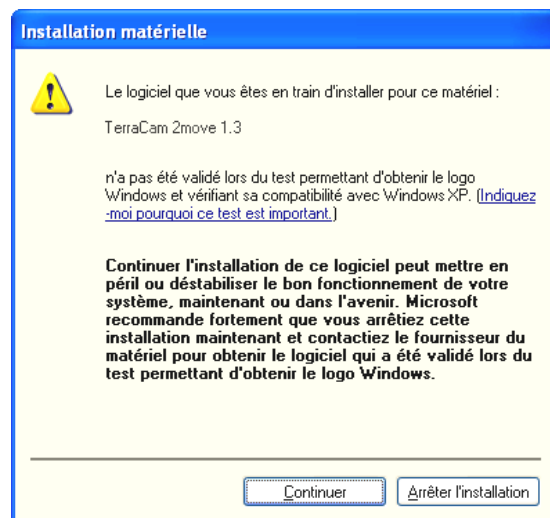
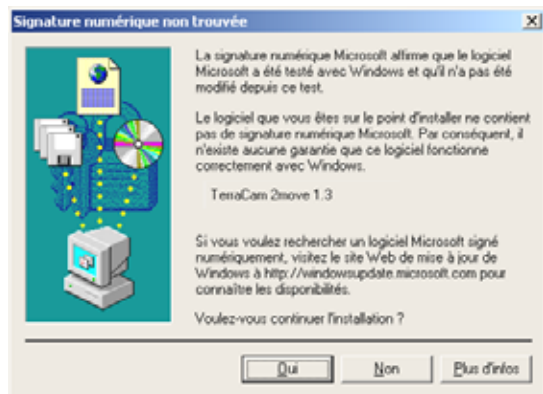
Installez ces mises à jour en premier !

Installation des pilotes

Ne raccordez pas encore votre TerraCAM 2move 1.3 à l'ordinateur !!

1. Refermez toutes les applications actives.
2. Insérez le CD d'installation dans votre lecteur de CD-ROM.
3. Sélectionnez la langue voulue.
4. Cliquez sur Installation du pilote.
5. Suivez les instructions à l'écran.

Sous Windows 2000/XP, le message suivant apparaît pendant l'installation :



Continuez l'installation. Il est possible d'installer un pilote même en l'absence de signature. L'absence d'une signature n'influence pas la qualité et la fonctionnalité du pilote.

6. Redémarrez votre PC.
7. Raccordez le câble USB à la douille de votre TerraCAM 2move 1.3 et reliez l'autre extrémité à un port USB libre de votre PC.
8. Suivez les instructions à l'écran.

Après l'installation, la TerraCAM 2move 1.3 est prête à fonctionner avec toutes les applications correspondantes.

Dans le gestionnaire de périphériques de votre PC, la TerraCAM 2move 1.3 apparaît dans « Appareils de traitement d'images » sous le nom « TerraCAM 2move 1.3 » et « TerraCAM 2move 1.3 Video Capture ».

Pour appeler le gestionnaire de périphériques, maintenez la touche Windows de votre clavier enfoncée (touche portant le logo Windows), puis appuyez sur « Pause ». Une fenêtre s'ouvre (Propriétés système). Sous 98SE ou ME, sélectionnez l'onglet « Gestionnaire de périphériques », sous 2000 ou XP « Ajout de nouveau matériel » puis cliquez sur « Gestionnaire de périphériques ».

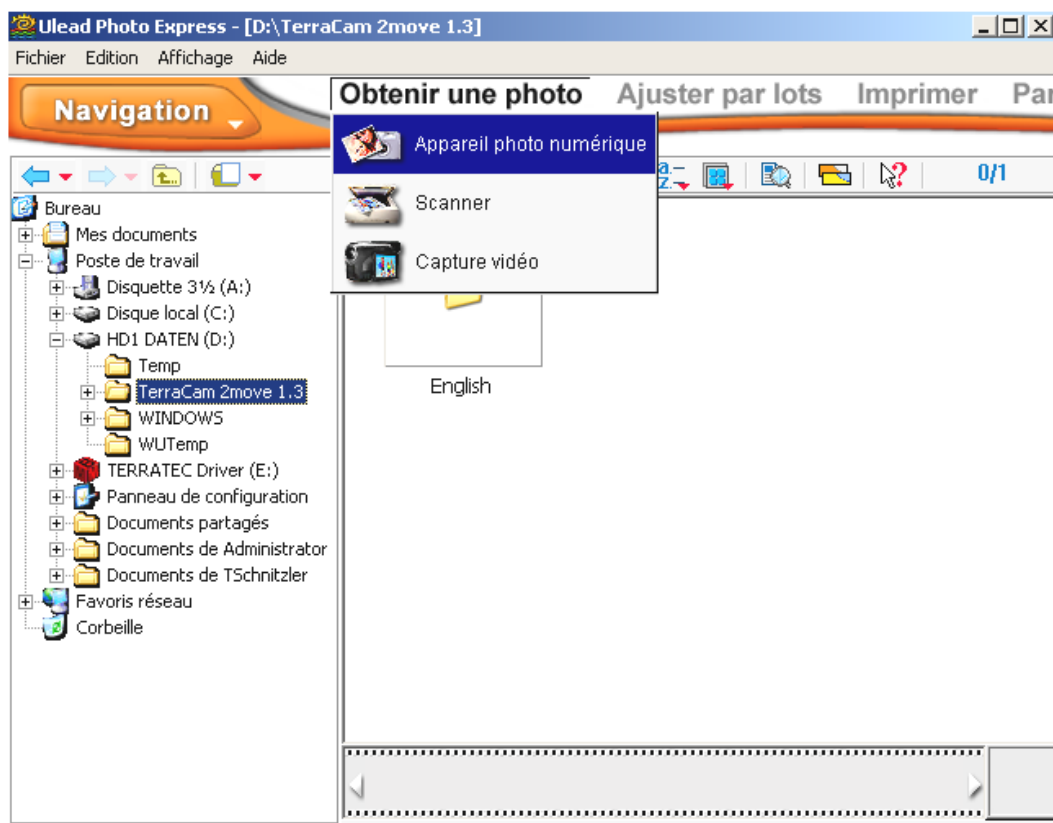
Mise en mémoire des photos / vidéos

Nous conseillons d'installer Ulead PHOTO EXPRESS. Ce logiciel se trouve sur le CD d'installation joint. Pour charger vos photos et vidéos sur votre ordinateur, vous pouvez bien sûr également utiliser un logiciel graphique de votre choix. Mais ce logiciel graphique doit posséder une interface TWAIN.

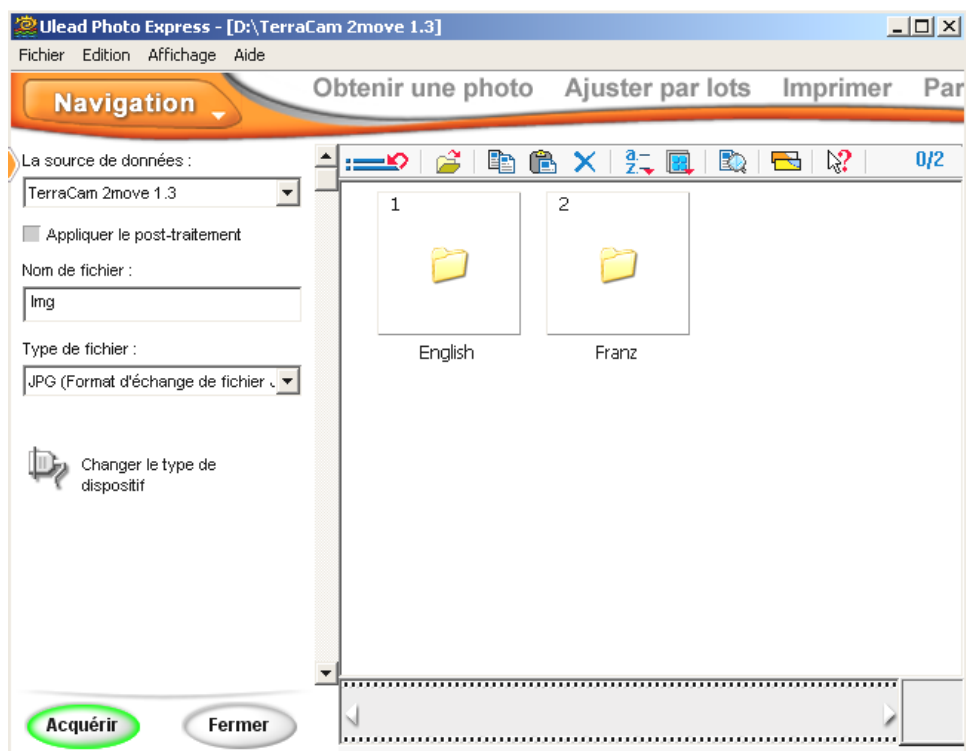
A partir de votre logiciel graphique, vous pouvez utiliser votre TerraCAM 2move 1.3 via l'interface TWAIN comme un scanner.

Si vous voulez utiliser Ulead PHOTO EXPRESS, procédez de la manière suivante :

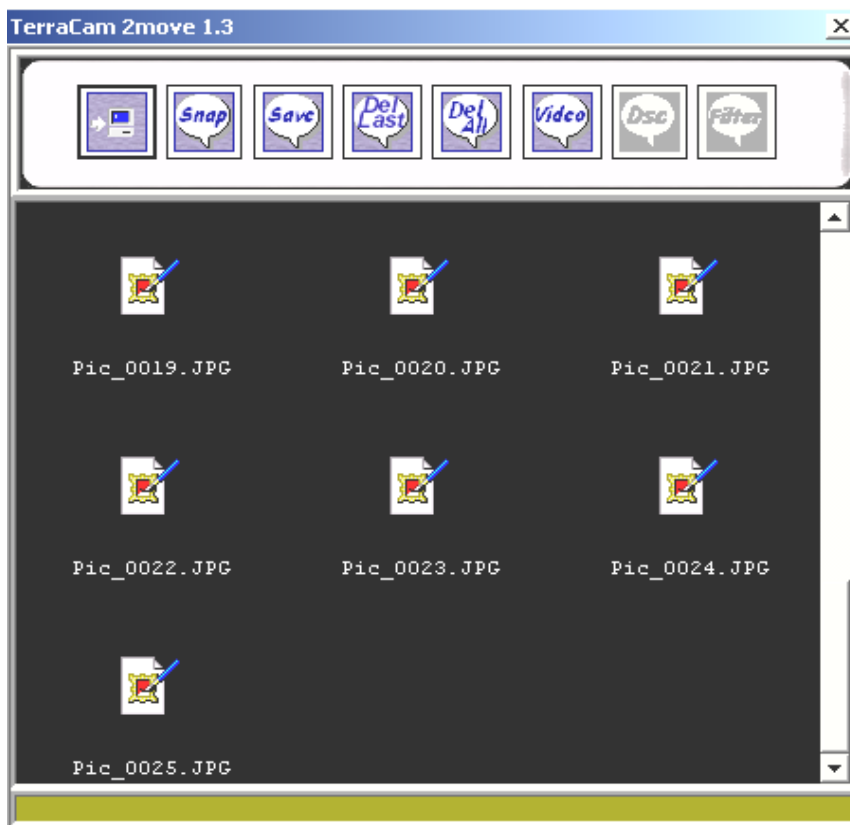
Après l'installation, lancez Photo Express. Vous trouvez le logiciel sous Démarrer -> Programmes -> Ulead Photo Express 4.0 SE -> Ulead Photo Express 4.0 SE. Cliquez sur « Obtenir une photo » --> Appareil photo numérique.



Sélectionnez la source de données TerraCam 2move 1.3. Cliquez sur « Acquérir » pour afficher le contenu de la TerraCam.



Une nouvelle fenêtre s'ouvre : le module Twain



Vue d'ensemble des fonctions



Upload

Appuyez sur cette touche pour télécharger des photos.



Instantané

Appuyez sur ce bouton pour faire un instantané



Save

Appuyez sur ce bouton pour enregistrer vos photos et vidéos.



Effacer la dernière photo

Appuyez sur ce bouton pour effacer la dernière photo ou vidéo.



Effacer toutes les photos

Appuyez sur ce bouton pour effacer toutes vos photos et vidéos.



Mode vidéo

Appuyez sur ce bouton pour créer un vidéo live.



Mode appareil photos

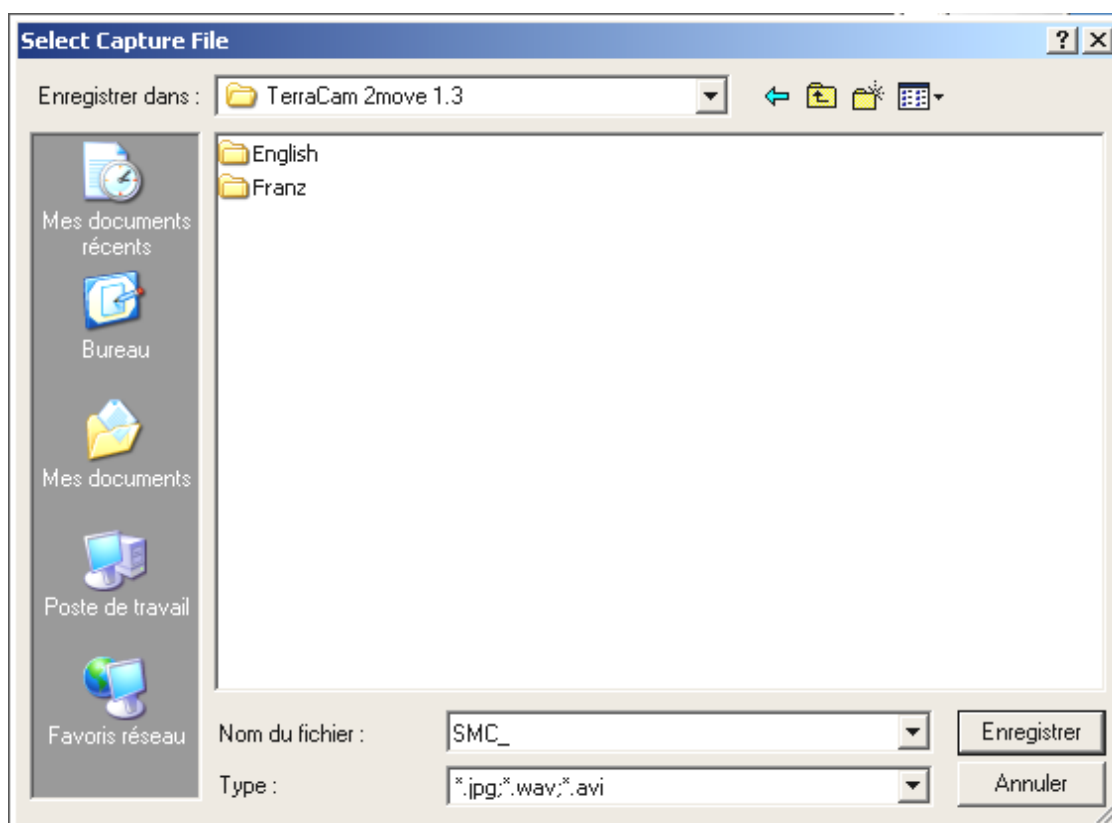
Appuyez sur ce bouton pour rétablir la connexion avec la mémoire de votre appareil photos.



Filtre

Appuyez sur ce bouton pour procéder à des réglages en mode vidéo.

Nous vous conseillons d'enregistrer toutes vos photos et vidéos. Vous pourrez sélectionner les photos plus tard. Marquez d'abord tous les fichiers en appuyant sur le bouton gauche de la souris, en déplaçant la souris du coin supérieur gauche jusqu'au coin inférieur droit de la fenêtre, puis relâchez le bouton de la souris. Cliquez sur « Save ». Une autre fenêtre s'ouvre.



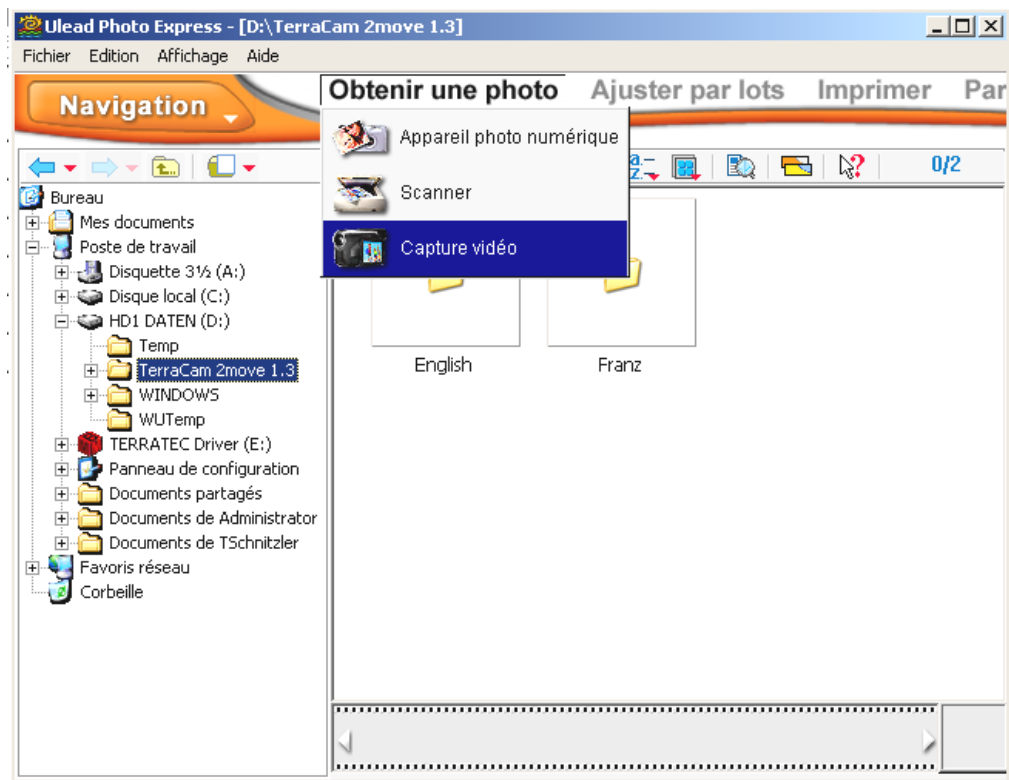
Sélectionnez le répertoire du disque dur dans lequel vous voulez enregistrer vos photos. Pour créer un nouveau répertoire, cliquez sur le symbole correspondant et nommez le nouveau répertoire. Ouvrez-le. Comme nom de fichier, saisissez le début du nom voulu pour vos photos/vidéos. Le nom du fichier est automatiquement numéroté. Appuyez à nouveau sur le bouton Ouvrir. Tous les fichiers sont maintenant mis en mémoire dans le répertoire que vous avez sélectionné. Une barre d'état en bas du module Twain indique la progression.

Attention : Si vous envoyez par e-mail des vidéos tournées avec votre 2move 1.3 en mode caméscope, le destinataire doit avoir installé DirectX 8.1 sur son PC pour pouvoir les observer. La dernière version de DirectX est toujours disponible sur le site <http://www.microsoft.com/directx> .

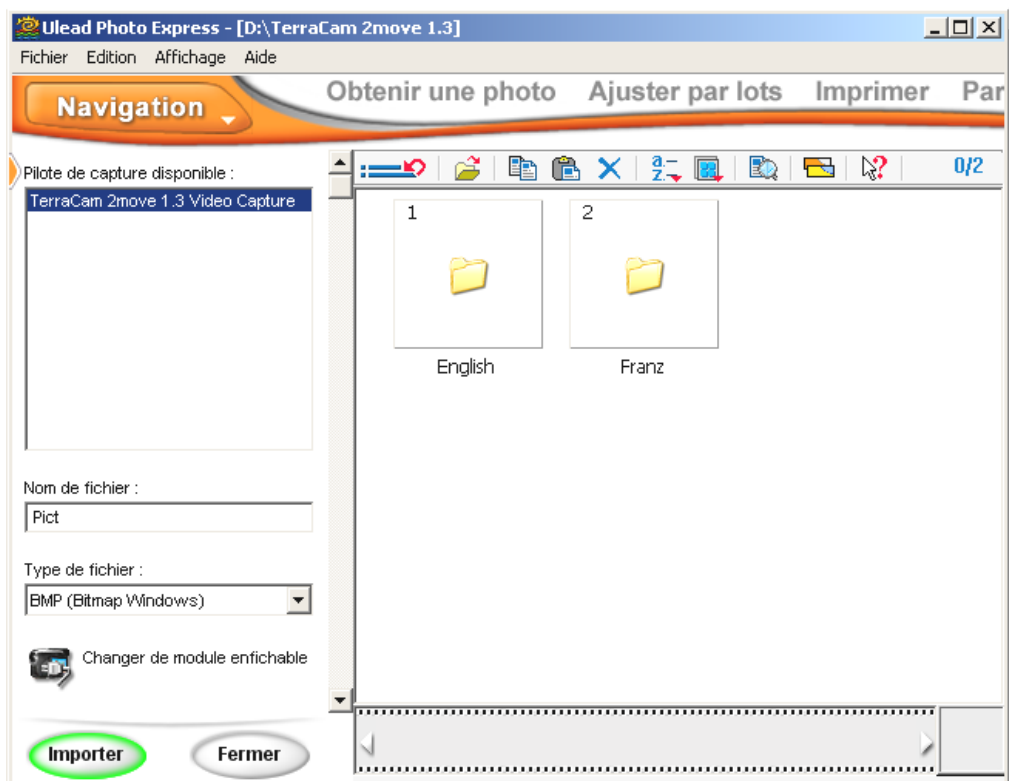
Enregistrements vidéo live

Pour enregistrer des vidéos live, nous vous conseillons d'utiliser le logiciel fourni Cyberlink VideoLive Mail. Installez-le à l'aide du CD d'installation. Suivez les instructions à l'écran. Lancez le logiciel et utilisez l'assistant.

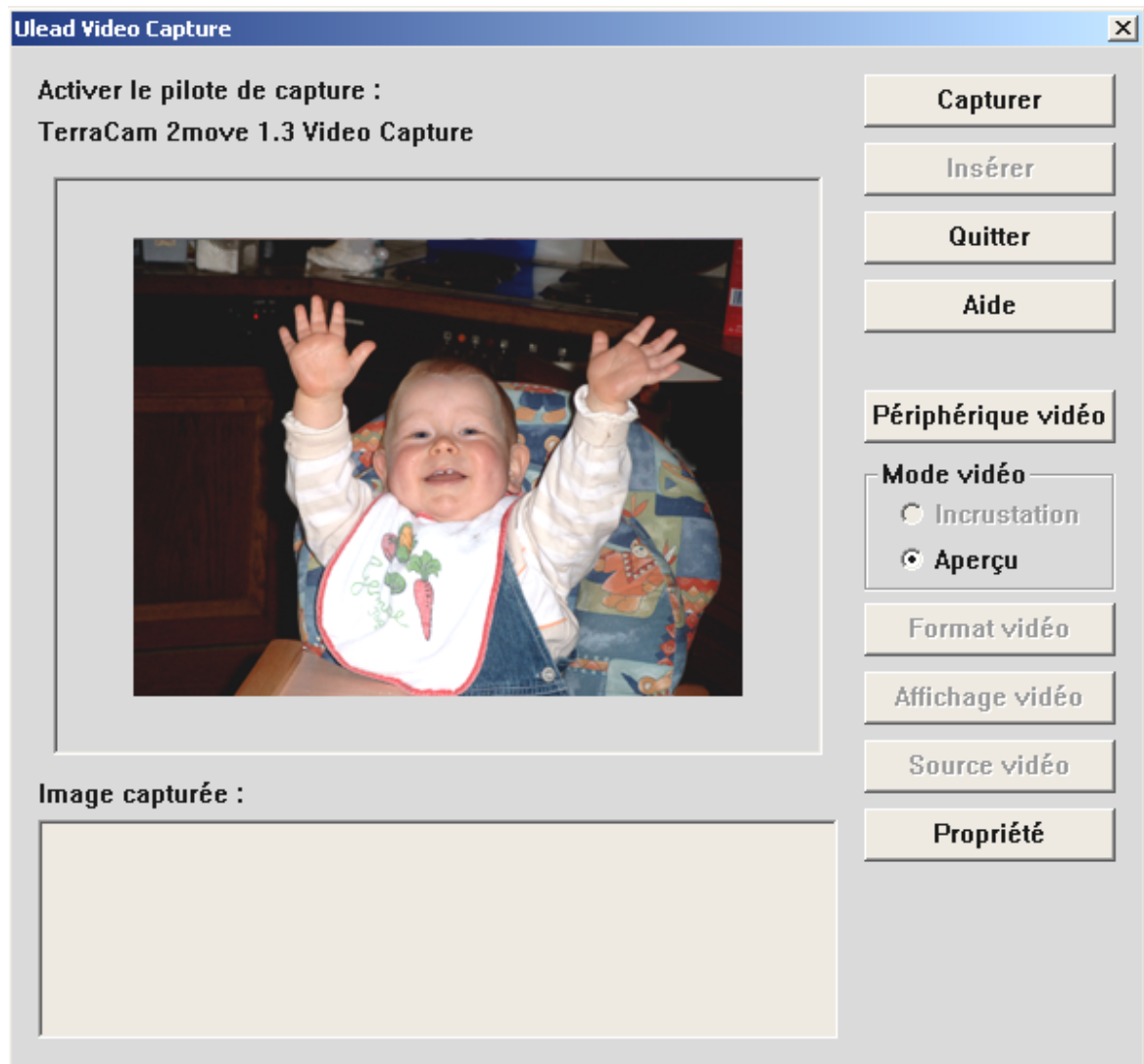
Mais vous pouvez également observer des vidéos live à l'aide de Ulead PhotoExpress. Après l'installation, lancez Photo Express. Vous trouvez le logiciel sous Démarrer/Programmes/Ulead Photo Express 4.0 SE/Ulead Photo Express 4.0 SE. Cliquez sur « Obtenir une photo » --> Capture vidéo



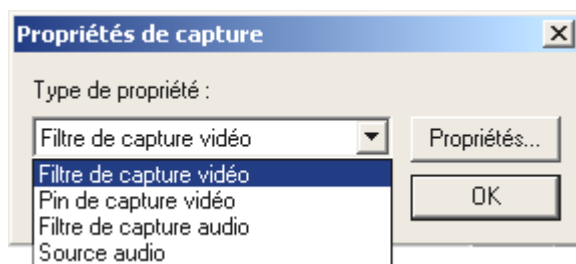
Sélectionnez le pilote d'enregistrement TerraCam 2move 1.3 Video Capture. Cliquez sur « Importer » pour créer une vidéo live.



Une nouvelle fenêtre s'ouvre. Cliquez sur « Capturer » pour créer un instantané.



Cliquez sur « Avancées » puis sur « Propriétés » pour procéder à des réglages du pilote.

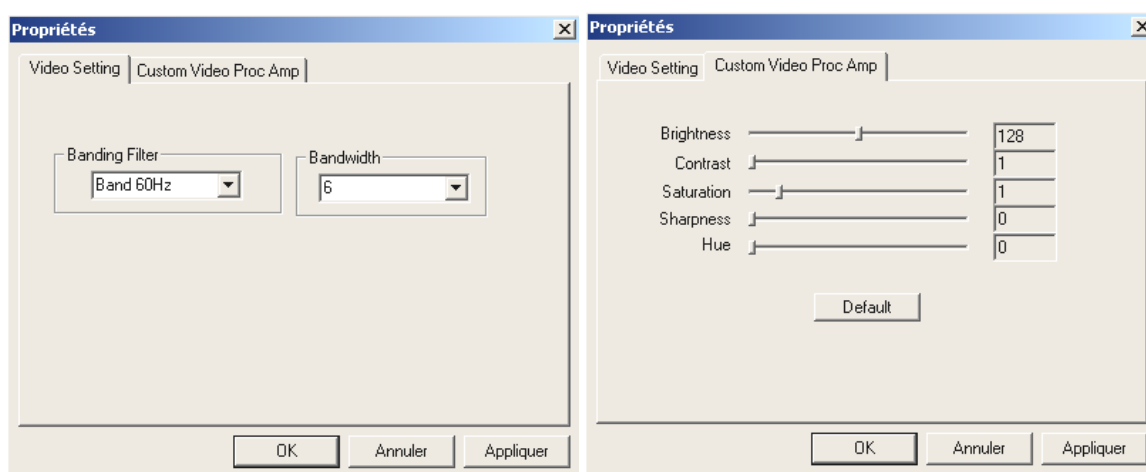


Réglages du pilote

La TerraCAM 2move 1.3 supporte deux modèles de pilotes :

1. Windows Driver Model, appelé WDM, utilisé pour la représentation et l'enregistrement de séquences vidéo.
2. TWAIN : cette interface est à l'origine conçue pour l'utilisation de scanners et est utilisée pour l'enregistrement de photos individuelles de votre TerraCAM.

Filtre d'enregistrement vidéo



Brightness

permet de régler la luminosité de l'image vidéo.

Contrast

permet de régler le contraste de l'image vidéo.

Sharpness

permet de régler la netteté de l'image.

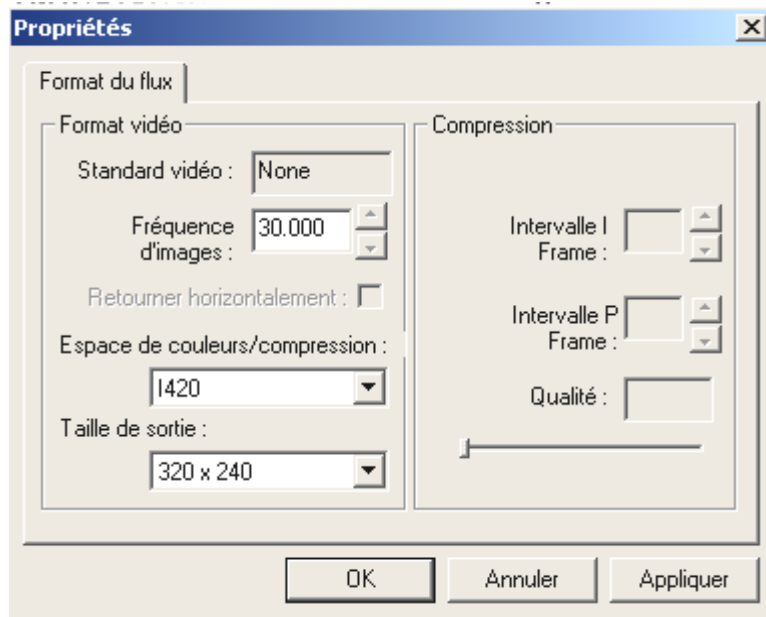
Hue

Permet d'adapter les couleurs.

Defaults

permet de réactiver la préconfiguration des pilotes.

Pôle de capture vidéo



Fréquence d'images (Frame Rate)

Indiquez ici la fréquence de rafraîchissement voulue.

Espace de couleurs/compression (Color Space/Compression)

Pour la palette de couleurs, vous pouvez sélectionner 24 bits RGB ou I420 (comprimée).

Taille de sortie (Output Size)

Vous pouvez ici choisir la résolution avec laquelle vous voulez observer votre vidéo live.

Brève description du logiciel

Nous ne vous donnons ici qu'une brève description, car vous trouvez une description détaillée du logiciel et de ses réglages dans l'aide de chaque application.

Medi@Show: DiaShows pour l'Internet ou le bureau

Medi@Show vous permet de créer en quelques clics des présentations impressionnantes à partir de photos, vidéos et sons. Créez vous-mêmes les transitions à l'aide de nombreux effets spéciaux – par exemple pour votre site Internet, comme écran de veille ou pour envoyer à vos amis par e-mail.

Photo Express 4.0SE: Souriez !

Photo Express vous permet de retoucher vos photos. Mélangez plusieurs photos, transformez-les en tableaux à l'huile ou en dessins au crayon et ajoutez des bulles, des nuages ou de la neige. Vous pouvez aussi en faire des cartes de vœux ou des calendriers de photos. Envoyez vos photos par e-mail et faites-vous créer par Photo Express une page de photos pour votre site web.

Cool 360 : Vue d'ensemble

Faites des photos des plus beaux paysages et regardez-les sur votre PC dans une perspective de 360°.

Faites glisser la photo devant vos yeux, comme dans un manège. Regardez un point éloigné et faites-le glisser comme si vous étiez sur place – sans camescope.

Photo Explorer 6.0 : Restez maître de la situation

Regardez sur votre PC les photos que vous avez prises au cours d'une promenade. Vous pouvez également charger sur votre site Internet les photos des êtres qui vous sont chers et les faire admirer par tout le monde. Faites des albums de vos plus belles photos ou faites une présentation de diapos avec vos amis. Laissez libre cours à votre imagination !

LiveVideo Mail: La carte de vœux animée

Utilisation comme webcam : VideoLive Mail vous permet d'enregistrer vos propres clips vidéo avec du son, de les enregistrer dans un format comprimé prenant moins de place et de les envoyer sur Internet à l'aide d'un simple bouton.

CD-Key MediaShow/VideoLive Mail

Mediashow : OM65G79899115581

VLM : ML08567L552K2588

Le service chez TerraTec.

« Rien ne va plus » – n'est pas agréable, mais peut arriver même dans les meilleurs systèmes. Le cas échéant, l'équipe de TerraTec vous apportera volontiers conseil et assistance.

Service d'assistance téléphonique, courrier électronique, Internet.

En cas de problème sérieux - que vous ne pouvez résoudre, seul ou avec ce manuel, avec l'aide d'un ami ou de votre revendeur – contactez-nous directement.

Vous trouverez sur Internet une première source de conseils : sur les pages

<http://www.terratec.net>, vous trouverez toujours des réponses actualisées sur le Foire Aux Questions (FAQ) ainsi que les pilotes les plus récents. Notre système de messagerie électronique est également à votre disposition. Les numéros d'appel sont les suivants : **+49- (0) 2157-8179-24** (analogique) et **+49- (0) 2157-8179-42** (RNIS).

Si les possibilités indiquées précédemment ne suffisent pas à résoudre votre problème, contactez notre service d'assistance téléphonique. En outre, vous pouvez vous mettre en relation avec nous en ligne. A cet effet, appelez la page

<http://www.terratec.net/support.htm>. Dans ces deux cas, préparez les informations suivantes :

- votre numéro d'inscription,
- cette documentation,
- une sortie papier de vos fichiers de configuration,
- le manuel de votre carte mère
- et l'impression de votre configuration BIOS.

En outre, il est préférable que lors de l'appel, vous soyez devant votre ordinateur afin de faire directement les manipulations que nos techniciens vous demanderont de faire. Lorsque vous contacterez notre SAV, notez le nom du collaborateur

qui se chargera de votre dossier. Vous en aurez besoin en cas de défaut avéré, si vous devez envoyer la carte de garantie.

Fichue ?!

Avant de nous renvoyer votre TerraCAM 2move 1.3, appelez-nous dans tous les cas, notez impérativement le nom du technicien et respectez les points suivants :

- Remplissez entièrement et de façon lisible la carte de service accompagnant votre TerraCAM 2move 1.3. Plus le défaut sera bien cerné et décrit de façon détaillée, plus le traitement sera rapide. Les envois sans description de défaut ne peuvent pas être traités et vous sont immédiatement retournés à vos frais.
- Joignez impérativement au paquet une copie de la facture (pas l'original). S'il n'y en a pas, nous partons du fait que le délai de garantie est dépassé et nous vous facturons la réparation.
- Veuillez utiliser un emballage sûr et suffisamment rembourré. L'expérience montre que l'emballage d'origine est le plus adéquat. N'oubliez pas qu'il s'agit de pièces électroniques fragiles.
- Affranchissez suffisamment le paquet – nous en ferons de même pour vous le retourner.

Tout se passera bien. ;-)

Conditions générales de SAV

1. Généralités

En achetant et en conservant le matériel, vous acceptez nos conditions générales de SAV.

2. Justificatif de garantie

Vous devez impérativement joindre une copie de la facture d'achat/du bon de livraison pour justifier de vos droits à la garantie. Si vous ne transmettez pas ce justificatif, nous vous facturons la réparation du matériel.

3. Description du défaut

Les envois sans description ou dont les descriptions du défaut ('défectueux', 'pour réparation', etc.) sont insuffisantes vous sont retournés avec facturation de frais de traitement car la réparation est ainsi beaucoup plus difficile.

4. Réclamations injustifiées

En cas de réclamation injustifiée (aucun défaut constaté, probablement une erreur de manipulation), nous vous retournons le matériel avec facturation des frais de traitement

5. Emballage

En nous renvoyant l'appareil, veuillez, dans la mesure du possible, utiliser l'emballage d'origine. Un emballage inapproprié peut mettre en cause le droit à la garantie. Les endommagements survenus pendant le transport suite à un mauvais emballage sont exclus de la garantie.

6. Produits tiers

Les appareils qui n'ont pas été fabriqués ou vendus par TerraTec Electronic GmbH vous seront retournés avec facturation des frais de traitement.

7. Réparations payantes

Les réparations réalisées après la date limite de garantie sont facturées.

8. Frais de transport

Les frais de transport et d'assurance du matériel renvoyé à la société TerraTec Electronic GmbH pour réparation sont à la charge de l'expéditeur. La société TerraTec Electronic GmbH prend à sa charge les frais de renvoi du matériel en cas de recours en garantie justifié. Les envois insuffisamment affranchis sont systématiquement refusés pour des raisons d'organisation.

9. Clause finale

La société TerraTec Electronic GmbH se réserve le droit de modifier ou de compléter à tout moment ces conditions générales de SAV.

Les conditions générales de vente de la société TerraTec Electronic GmbH sont considérées comme acceptées.